

Guide d'utilisation du mode Sentinelle



Présentation

Le mode Sentinelle est une nouvelle fonctionnalité disponible pour toutes les caméras PTZ (Pan-Tilt-Zoom) CP52-E. Avec le mode Sentinelle, la caméra PTZ devient vos yeux, offrant les avantages d'une surveillance en direct lorsqu'un opérateur n'est pas disponible.

Lorsque le mode Sentinelle est activé, la caméra PTZ détecte automatiquement les personnes qui entrent dans son champ de vision. Une fois qu'une personne est détectée, la caméra effectue un zoom pour capturer des séquences haute résolution de l'individu et suit ce dernier pendant environ 15 secondes avant de procéder à un zoom arrière pour retrouver le contexte complet de la scène. Le mode Sentinelle peut être activé 7j/7 ou suivre un calendrier défini.

Le mode Sentinelle fait partie de notre suite Analyse des personnes, une technologie de vision par ordinateur. À l'instar d'autres fonctionnalités d'Analyse des personnes, la précision du mode Sentinelle dépend fortement de la bonne installation de la caméra, de la densité de personnes dans la scène, ainsi que de la visibilité et de la distance des personnes qui entrent dans le champ de vision de la caméra.

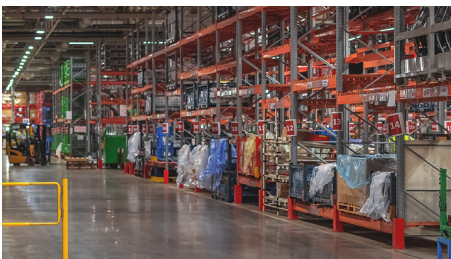
Ce guide d'utilisation aborde brièvement les points suivants :

- Principales applications
- Installation et expérience utilisateur
- Facteurs affectant la précision
- Comportements attendus pour le mode Sentinelle
- Comment installer la caméra PTZ pour maximiser la précision

Applications

Le mode Sentinelle permet aux organisations de surveiller efficacement de vastes espaces intérieurs et extérieurs lorsqu'un opérateur actif n'est pas disponible. En pilotant automatiquement la caméra PTZ, le mode Sentinelle permet de s'assurer que les attributs détaillés des personnes détectées dans la zone définie sont clairement capturés. Avec des images en gros plan de vêtements et de visages, les entreprises peuvent ensuite mieux mener des enquêtes et tirer parti des fonctionnalités d'analyse des personnes telles que la recherche d'attributs et la détection de visages sur tout leur parc de caméras.

Le mode Sentinelle fonctionne mieux dans les zones à faible densité de personnes et offrant une vue claire et dégagée. Pour les zones à forte densité de personnes, nous vous recommandons de programmer l'activation du mode Sentinelle pendant les périodes de diminution du trafic piétonnier, par exemple en dehors des heures d'ouverture.



Parcs de stockage, entrepôts et installations de fabrication en dehors des heures d'ouverture

Protégez vos biens de valeur, tels que vos stocks et vos équipements, pendant les heures où personne ne devrait se trouver sur le site. Détectez les accès non autorisés, suivez les déplacements des individus et effectuez un zoom avant pour recueillir des détails d'identification lorsqu'un opérateur actif n'est pas disponible.



Parkings, campus et parcs à faible trafic piétonnier

Surveillez efficacement les espaces extérieurs peu fréquentés ou pendant la nuit pour détecter les activités suspectes. Capturez des images de haute qualité d'individus menant des activités illégales, comme le vol de pots catalytiques dans les concessions automobiles, les parkings et les campus.



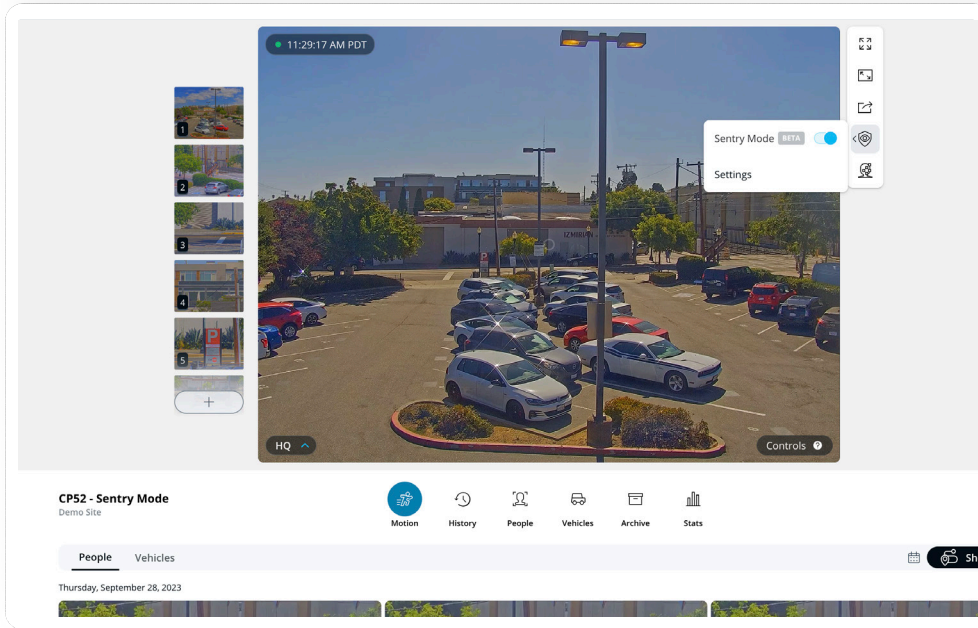
Stades et salles de concert en dehors des heures d'activité

Continuez à surveiller les stades et les salles de concert même en dehors des heures d'activité. Analysez automatiquement l'espace pour détecter les activités suspectes telles que l'accès non autorisé, la flânerie et le vandalisme pendant les périodes d'inactivité.

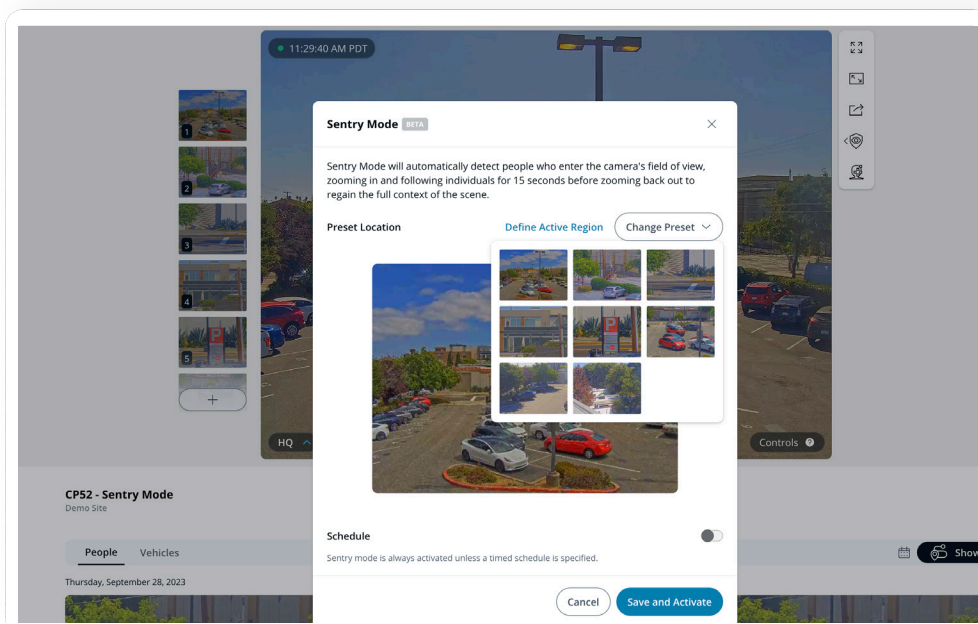


Configuration et expérience utilisateur

Des autorisations d'administrateur de site sont requises pour configurer le mode Sentinelle sur une caméra PTZ. Lorsqu'ils accèdent à une caméra PTZ dans Command, les utilisateurs peuvent trouver l'icône Mode Sentinelle dans la barre d'outils à droite du flux vidéo.



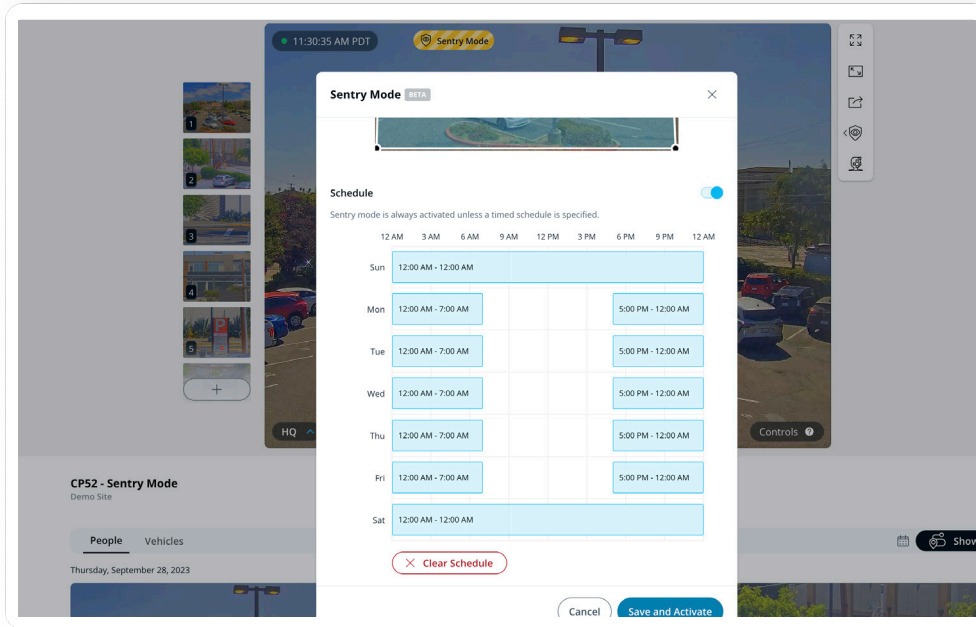
Lors de la première activation du mode Sentinelle, les utilisateurs doivent sélectionner un champ de vision pour que la caméra puisse le surveiller. La liste des options correspond aux vues prédéfinies de cette caméra PTZ. Pour de meilleurs résultats, nous recommandons un champ de vision large qui capture l'ensemble de la scène.





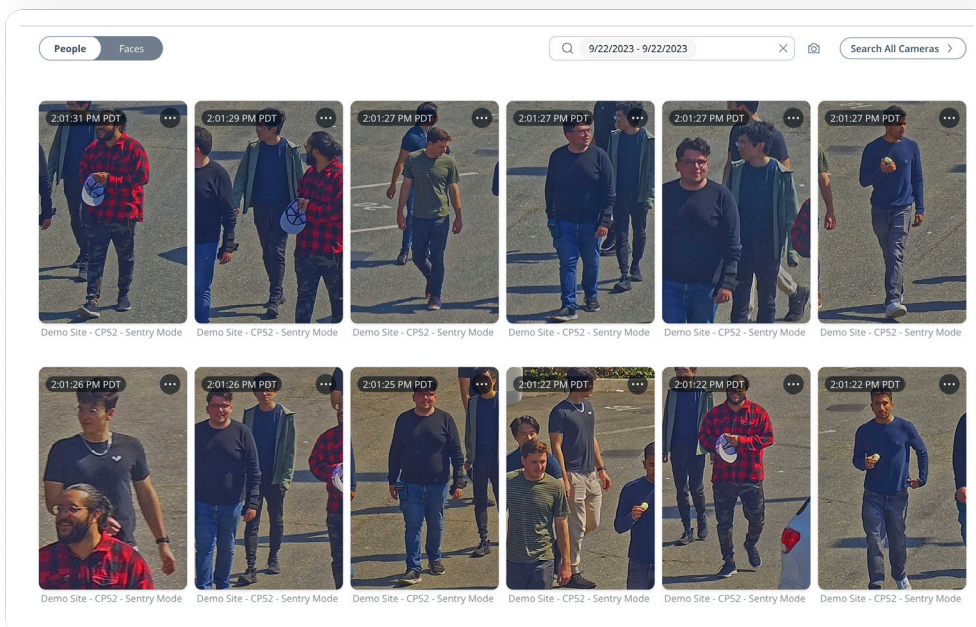
Après avoir sélectionné un emplacement prédéfini, les utilisateurs peuvent également définir une zone active pour le mode Sentinelle en dessinant un polygone dans le champ de vision. Une fois activé, le mode Sentinelle ne zoomera que sur les personnes détectées à l'intérieur de cette zone de la scène.

Les utilisateurs peuvent également configurer des horaires pour le mode Sentinelle. Cette fonctionnalité est particulièrement utile pour surveiller les zones à des moments spécifiques, comme la nuit et les week-ends. Si elle est désactivée, le mode Sentinelle fonctionnera 7j/7 une fois activé.



Pour activer le mode Sentinelle, cliquez simplement sur « **Enregistrer et activer** ». La caméra PTZ commencera à capturer automatiquement des images haute définition des personnes dans la zone de détection pendant les horaires prévus.

Les utilisateurs pourront voir des images rapprochées de haute qualité des personnes capturées pendant le mode Sentinelle sous les onglets « **Personnes** » et « **Visages** ».





Facteurs affectant la précision

Le mode Sentinelle repose sur notre algorithme de détection des personnes pour zoomer avec précision sur les personnes qui entrent dans le champ de vision de la caméra. Cet algorithme peut être affecté par des facteurs environnementaux, ce qui fait que le mode Sentinelle peut occasionnellement omettre des individus. Quatre variables principales peuvent nuire à la précision et aux performances générales du mode Sentinelle.

- 1. Obstacles.** Lorsqu'une personne se déplace dans le champ de vision de la caméra, elle peut être temporairement ou définitivement cachée par un autre objet dans le champ de vision de la caméra PTZ. Ce phénomène peut poser des problèmes à nos algorithmes de suivi pour suivre avec précision les personnes sur l'ensemble de la scène. Pour des résultats optimaux, nous recommandons d'utiliser le mode Sentinelle dans les zones présentant peu ou pas d'obstacles.
- 2. Fenêtre de détection limitée.** Lors de la configuration du mode Sentinelle, nous vous recommandons de choisir un champ de vision large qui capture l'ensemble de la scène que vous souhaitez surveiller. Ce point est important, car les personnes doivent être visibles pendant environ 5 secondes pour que le mode Sentinelle puisse suivre leur trajectoire avec précision. Les personnes qui courent dans un champ de vision étroit et/ou qui apparaissent durant moins de 5 secondes risquent d'être omises par l'algorithme de suivi de la caméra.
- 3. Trafic piétonnier élevé.** Dans les zones à forte densité de personnes, telles que les aéroports, les stades et les salles de concert, le mode Sentinelle peut omettre des individus dans la scène, car la caméra est déjà en train de suivre une autre personne ou un groupe de personnes. Bien que nous ayons mis en place des contraintes de mouvement de la caméra dans les scènes comportant une forte affluence (plus de 10 personnes) ainsi qu'un mécanisme de temporisation du zoom, la caméra peut encore ne pas détecter certaines personnes présentes en périphérie de la scène.
- 4. Distance par rapport à la caméra.** La précision du mode Sentinelle peut diminuer lorsque des personnes se trouvent à plus de 50 mètres (150 pieds) de la caméra.

Pour une couverture idéale lors de l'utilisation du mode Sentinelle, nous vous recommandons de coupler la caméra PTZ avec une caméra fixe (par exemple Dome, Bullet ou Fisheye) qui surveille toute la scène. Cela permet de conserver le contexte général de la zone lorsque la caméra CP52-E effectue un zoom sur des individus spécifiques.

Comportements attendus

Démarrage de la caméra. Lors du démarrage initial de la caméra PTZ CP52-E, le mode Sentinelle peut prendre quelques minutes avant de détecter des personnes.

Obstructions. Lorsque des objets obstruent la ligne de visée de la caméra PTZ sur une personne détectée et suivie, la caméra effectue un léger zoom arrière et marque une pause temporaire pour reprendre le suivi du sujet. Si le sujet n'est pas détecté dans les deux secondes, la caméra revient à la position d'origine du mode Sentinelle.

Grands groupes. Lorsqu'elle suit un groupe de personnes, la caméra PTZ choisit le niveau de zoom optimal pour que chaque personne soit clairement visible dans le cadre. Si plus de 10 personnes sont détectées dans le champ de vision de la caméra PTZ, cette dernière reste en position d'origine du mode Sentinelle pour conserver l'intégralité du contexte de la scène.

Conseils d'installation

Installez la caméra à un point d'observation élevé

Pour des résultats optimaux, la caméra PTZ doit être installée à minimum 8 mètres (25 pieds) au-dessus du sol. Le point de vue élevé permet à la caméra d'avoir une vue aussi large que possible et d'utiliser pleinement le zoom optique $\times 28$.

Positionnez la caméra à moins de 50 mètres (150 pieds) des sujets potentiels

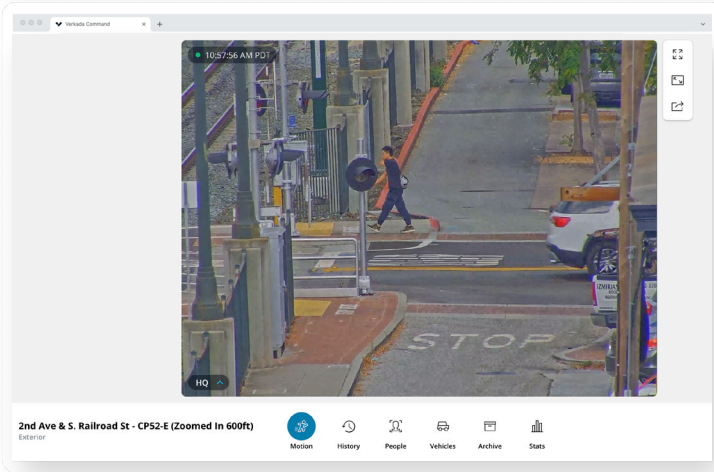
L'algorithme de détection des personnes est plus précis lorsque les individus ne se trouvent pas à plus de 50 mètres (150 pieds) de la caméra. Bien que la caméra puisse capturer des individus à de plus grandes distances, la précision du mode Sentinelle diminuera.

Minimiser les obstructions

Lors de la configuration du mode Sentinelle, il est important de choisir un champ de vision dégagé dans une zone qui minimise les interférences dues à des objets tels que des arbres ou des clôtures. Les obstacles peuvent faire perdre à la caméra la trace des personnes détectées dans la scène.

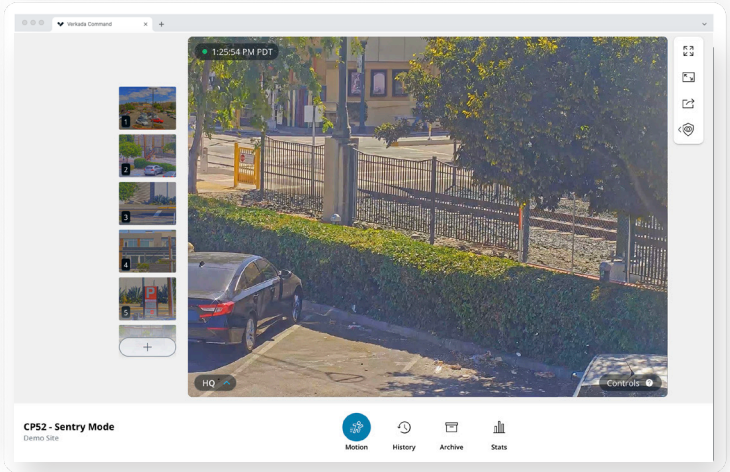


Exemples d'installations incorrectes



Champ de vision étroit

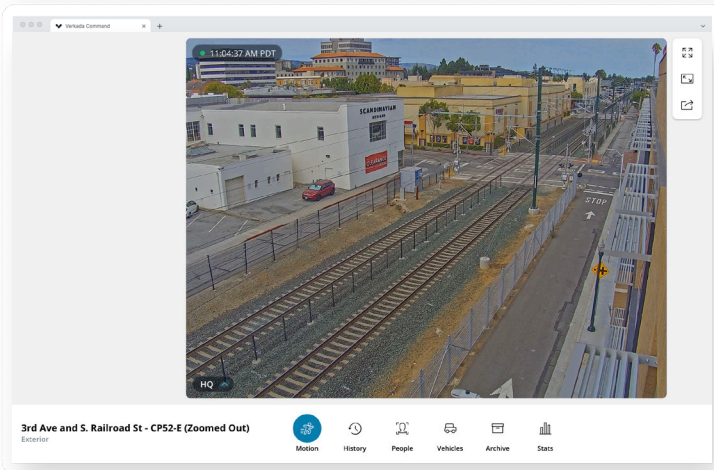
Les personnes doivent être présentes pendant au moins 5 secondes avant que le mode Sentinelle puisse détecter et zoomer avec précision. Dans cet exemple, la caméra peut ne pas être en mesure de suivre des personnes qui traversent le cadre.



Nombre élevé d'obstacles

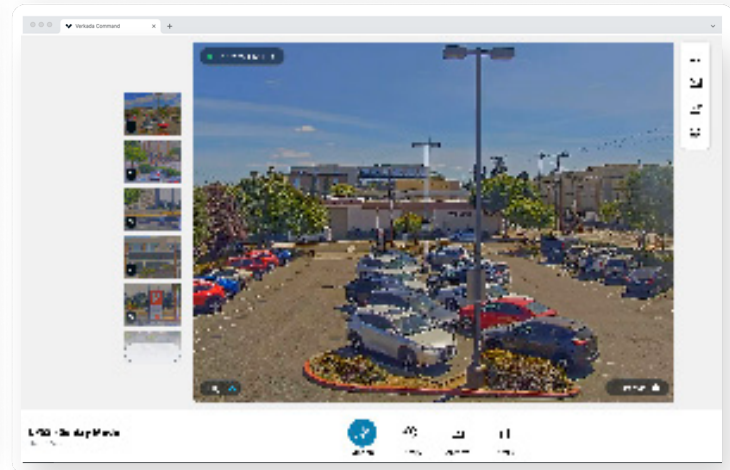
Les objets de grande taille, tels que les clôtures et les arbres, peuvent empêcher le mode Sentinelle de suivre avec précision les personnes qui sont temporairement ou définitivement cachées dans le champ de vision de la caméra.

Exemples d'installations correctes



Vue dégagée de toute la scène

La rue longeant la voie ferrée n'est pas obstruée et se trouve dans un rayon de 50 mètres (150 pieds) pour une détection précise des personnes.



Champ de vision complet

En utilisant le champ de vision le plus large possible, la caméra CP52-E peut surveiller efficacement le parking et zoomer avec précision sur les personnes qui marchent dans les sections non obstruées de la zone.