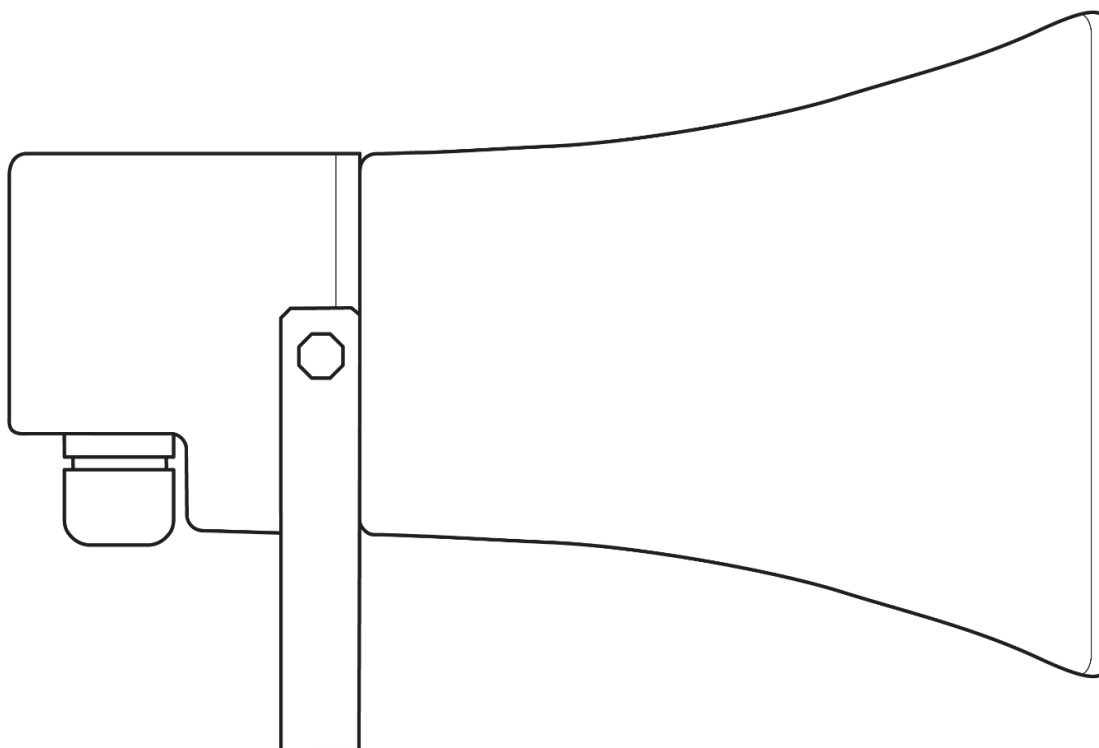


BZ11 Haut-parleur à pavillon



Document

Informations sur le document

VI.1 (20230303)

(Version 1.0 publiée pour la première fois le 10/02/2023)

Firmware

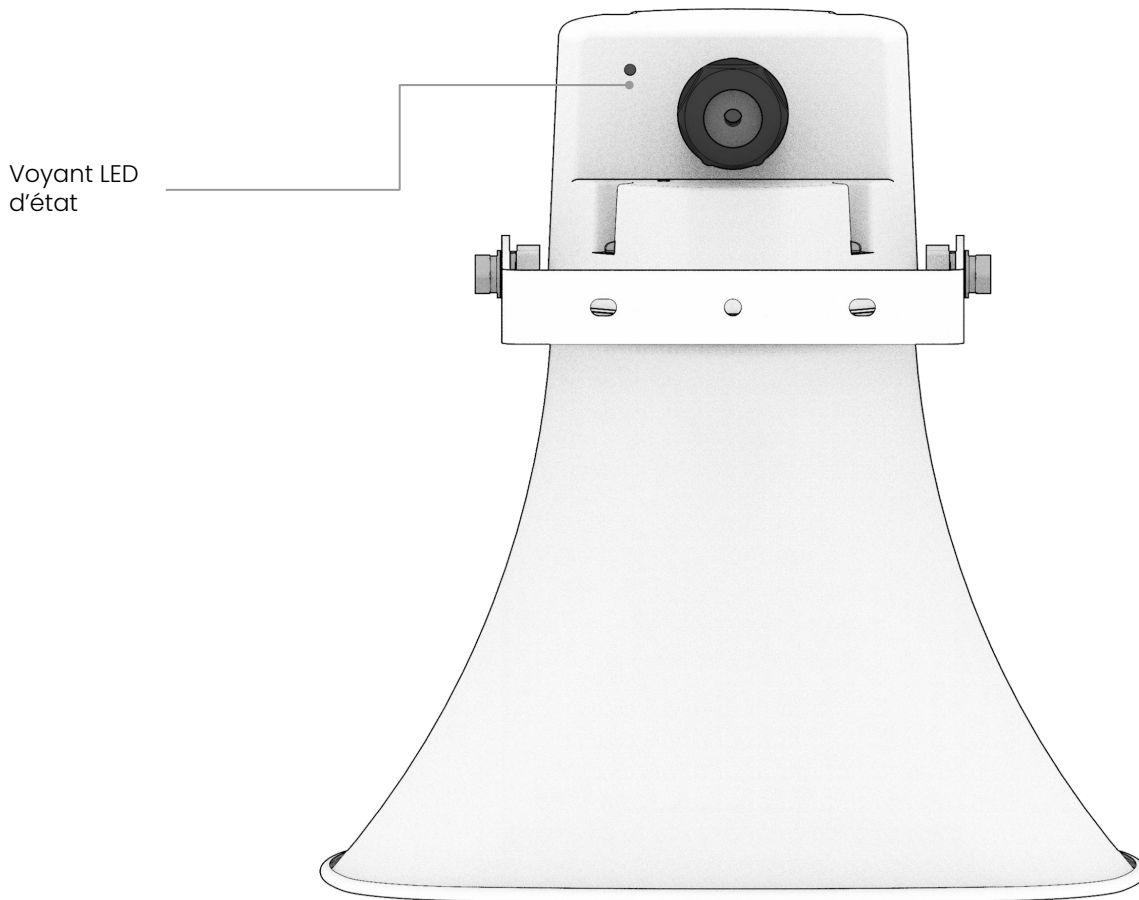
La version du firmware peut être vérifiée sur Verkada Command : command.verkada.com.

Modèle de produit

Ce guide d'installation concerne le modèle BZ11-HW



Présentation

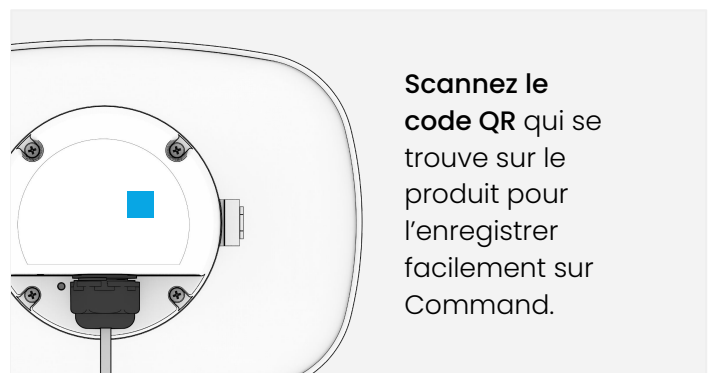


Comportement du voyant LED

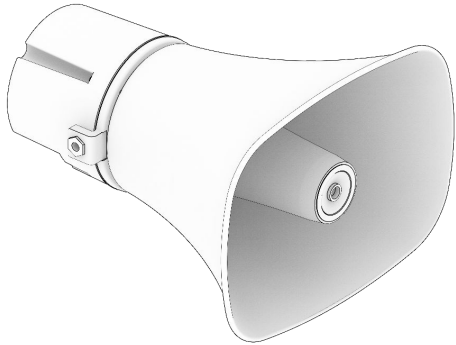
- **Orange fixe**
Le haut-parleur est allumé et en cours de démarrage.
- ☀️ **Orange clignotant**
Le haut-parleur met à jour le micrologiciel.
- ☀️ **Bleu clignotant**
Le haut-parleur est alimenté, mais ne peut pas contacter le serveur.
- **Bleu fixe**
Le haut-parleur est alimenté et connecté au serveur.

S'inscrire à Command

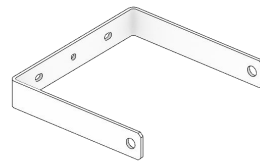
Pour faciliter l'enregistrement et la configuration de votre appareil, scannez le code QR qui se trouve sur le produit, ou rendez-vous sur : verkada.com/start



Contenu de la boîte



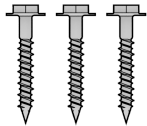
Haut-parleur à pavillon



Support de montage



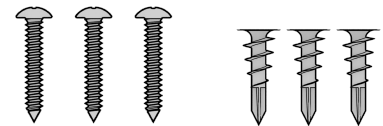
2 vis pour support de montage



3 vis à béton



2 vis de fixation pour accessoires
(Supports d'accessoires non inclus)



3 vis de fixation murale
et chevilles

Ce dont vous avez besoin

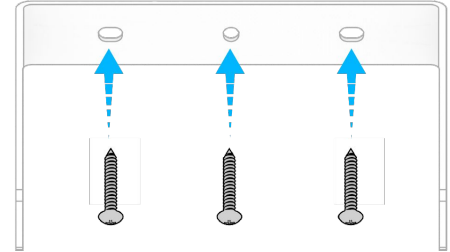
- Une connexion internet active
- Un smartphone ou un ordinateur portable
- Un tournevis cruciforme n° 2 (tournevis ou visseuse électrique). Utilisez un perforateur pour toute installation dans la maçonnerie.
- Un foret de 3 mm (1/8 po) pour les avant-trous
- Foret à percussion de 4 mm (5/32 po) pour toute installation dans la maçonnerie
- Tournevis hexagonal 6,35 mm (1/4 pouce)
- Un foret de 12,7 mm (1/2 pouce), ou plus, pour faire passer le câble à travers le mur
- Un câble Ethernet Cat5 ou Cat6 d'un diamètre de 5 à 6,5 mm (0,2-0,25 pouce)

Montage

Utilisez le support de montage pour marquer les emplacements des trous sur la surface du mur.

Pour les surfaces en bois :

Marquez 3 trous. Percez des avant-trous de 3 mm. Utilisez un tournevis cruciforme n° 2 pour fixer le support de montage avec 3 vis murales (M5 x 30 mm).

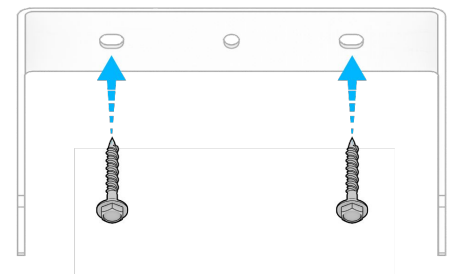


Pour les cloisons sèches :

Marquez 3 trous. Enfoncez l'extrémité des supports pour cloisons sèches dans la cloison sèche. Utilisez un tournevis cruciforme n° 2 pour visser les chevilles en plastique dans la cloison sèche. Utilisez un tournevis cruciforme n° 2 pour fixer le support de montage à l'aide de 3 vis murales (M5 x 30 mm ; à visser dans les chevilles en plastique).

Pour le béton ou la maçonnerie :

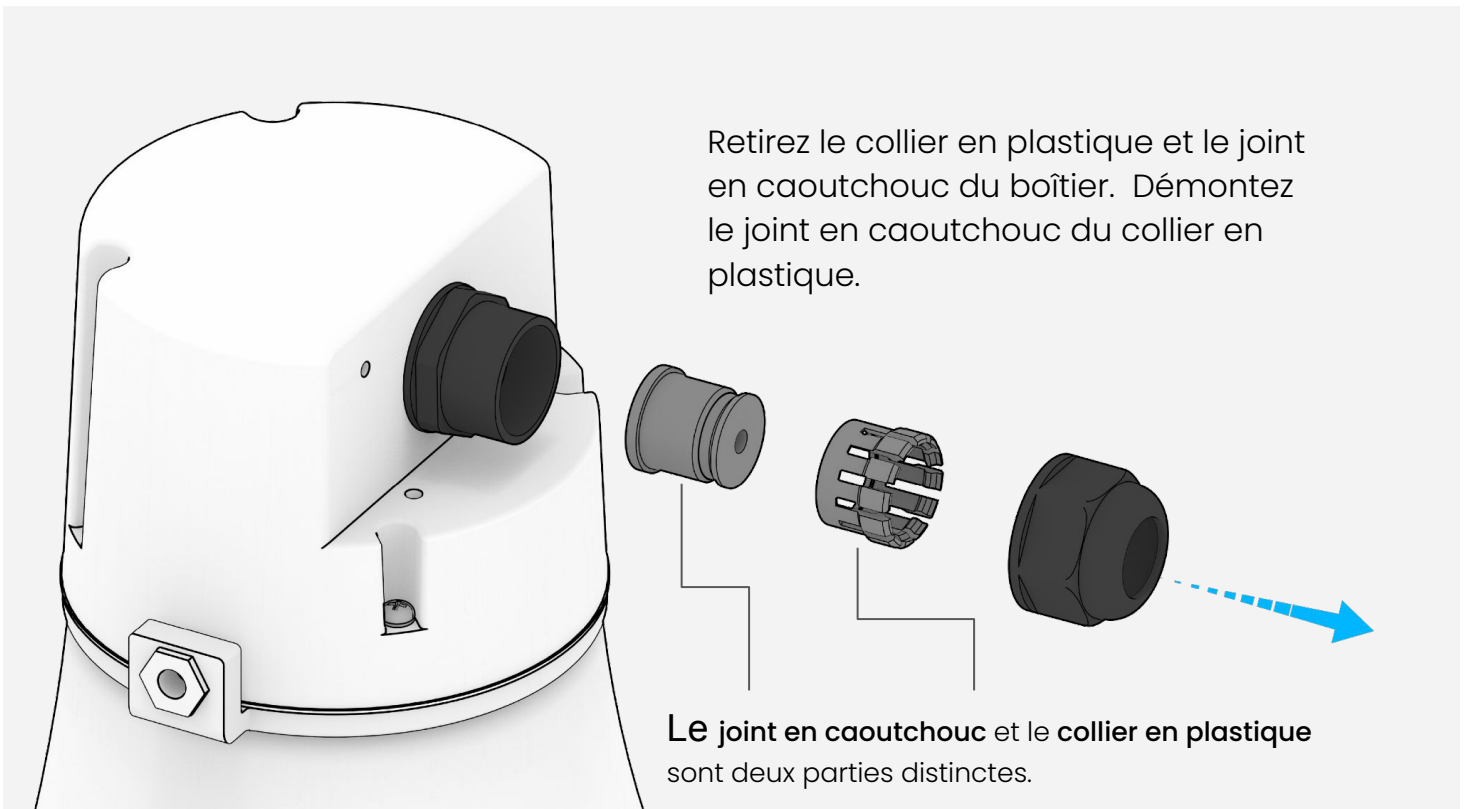
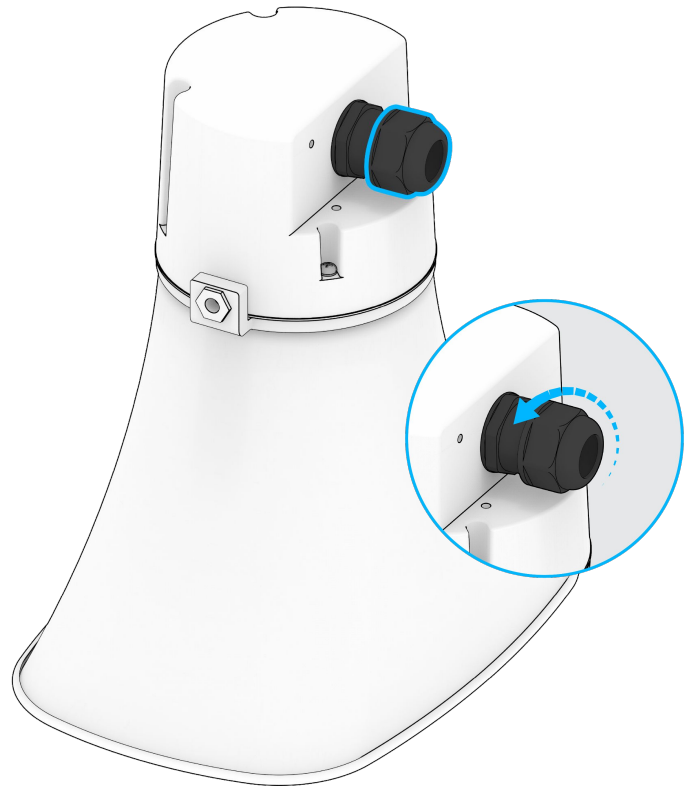
Marquez 2 trous (alignés avec les fentes extérieures). Les avant-trous doivent se trouver à plus de 6 cm des bords ou des coins du mur. Percez des avant-trous de 4 mm de diamètre et de plus de 38 mm de profondeur à l'aide d'un perforateur et d'un foret béton pour perceuse à percussion. Après le perçage, enlevez les débris et la poussière du trou. Utilisez un tournevis hexagonal de 6,35 mm pour fixer le support de montage à l'aide de 2 vis à béton (4,7 mm x 31,8 mm). Le kit de vis comprend 1 vis à béton supplémentaire).



Installation

Étanchéité des câbles (1/3)

Tournez l'écrou en plastique externe dans le sens contraire des aiguilles d'une montre pour le retirer.



Étanchéité des câbles (2/3)

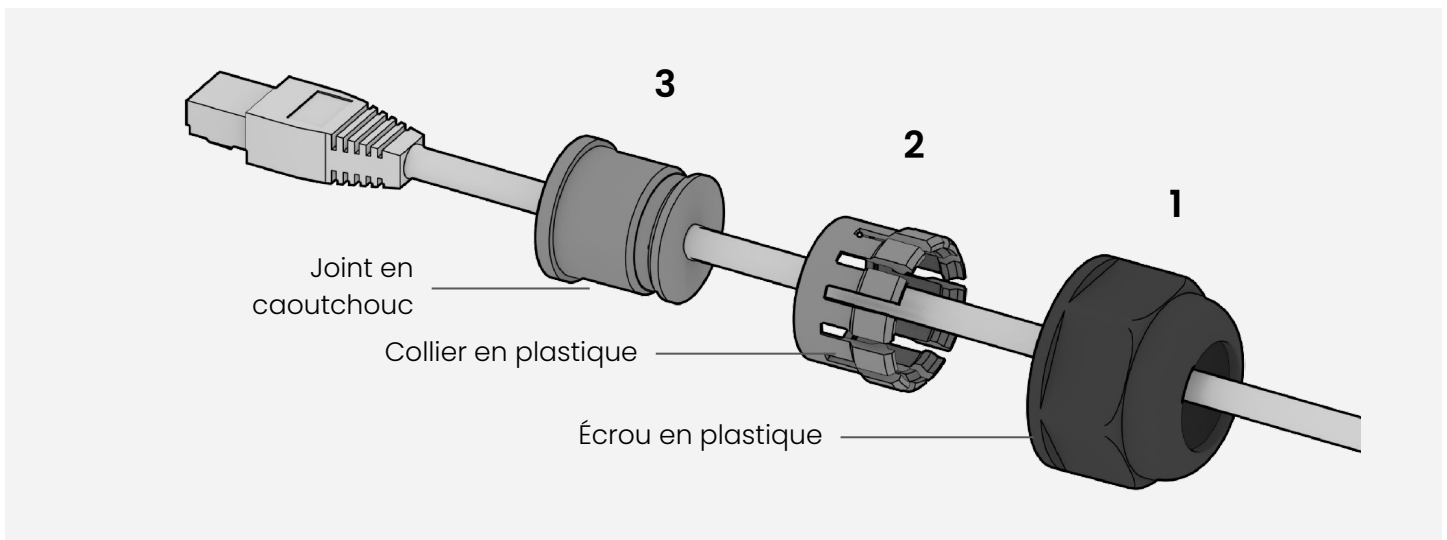
Enfilez l'écrou en plastique et le collier en plastique sur le câble PoE.

Le joint en caoutchouc présente une fente sur le côté. Ouvrez le côté coupé et poussez le câble pour le mettre en place, en enroulant le joint en caoutchouc autour de la gaine du câble.

Important



Veuillez respecter scrupuleusement la séquence d'assemblage et le sens des composants indiqués sur l'image.

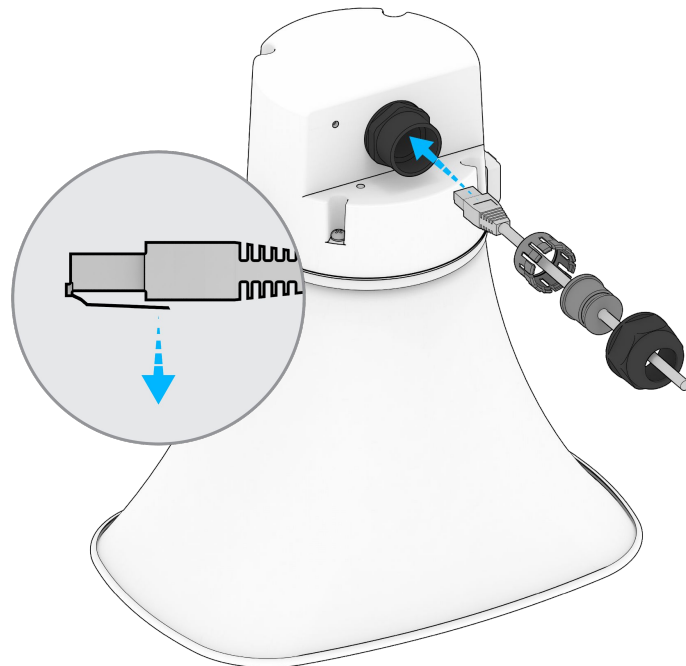


Étanchéité des câbles (3/3)

Saisissez le câble près de la fiche RJ45 et poussez-le dans le presse-étoupe. Poussez le câble et branchez-le dans le connecteur interne monté à l'intérieur du boîtier.

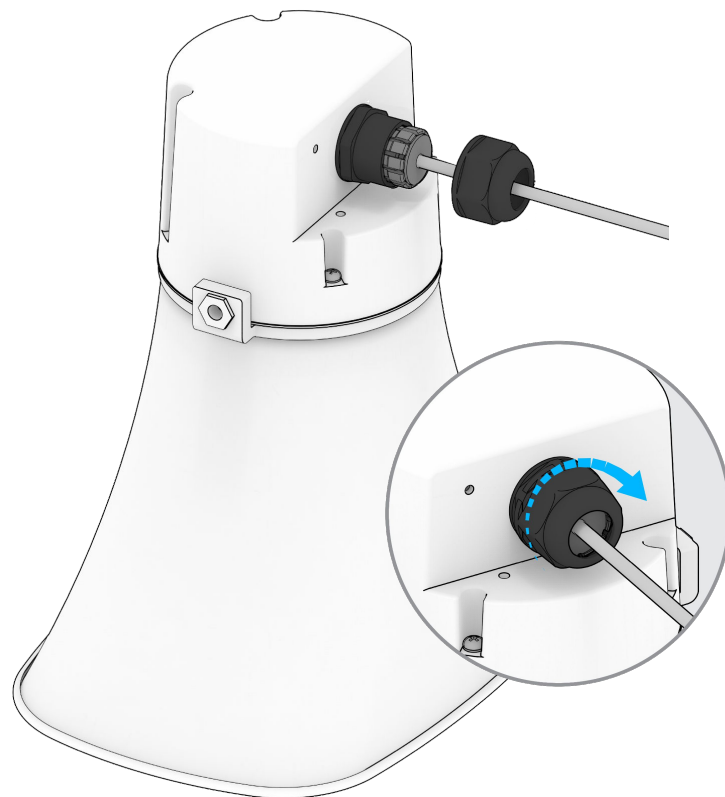
Veillez noter :

Le clip de verrouillage du câble Ethernet doit être orienté vers le bas.



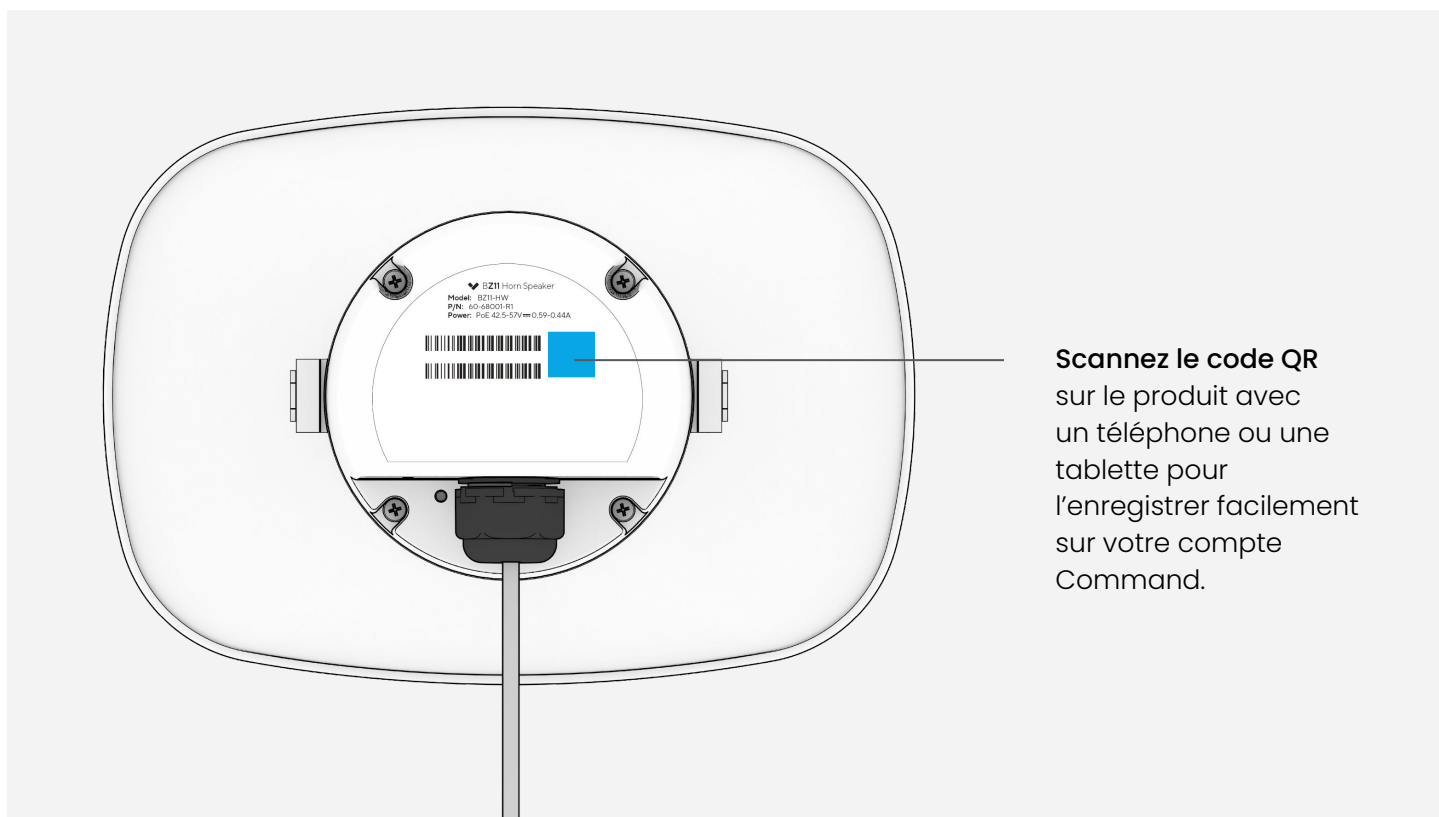
Faites glisser le collier en plastique et le joint en caoutchouc jusqu'à dans la base.

Vissez l'écrou en plastique et serrez-le à la main pour sceller le presse-étoupe du câble.



Connexion

Pour faciliter l'enregistrement et la configuration, scannez le code QR au dos du produit.
Si vous préférez enregistrer manuellement votre produit, veuillez vous rendre sur :
verkada.com/start



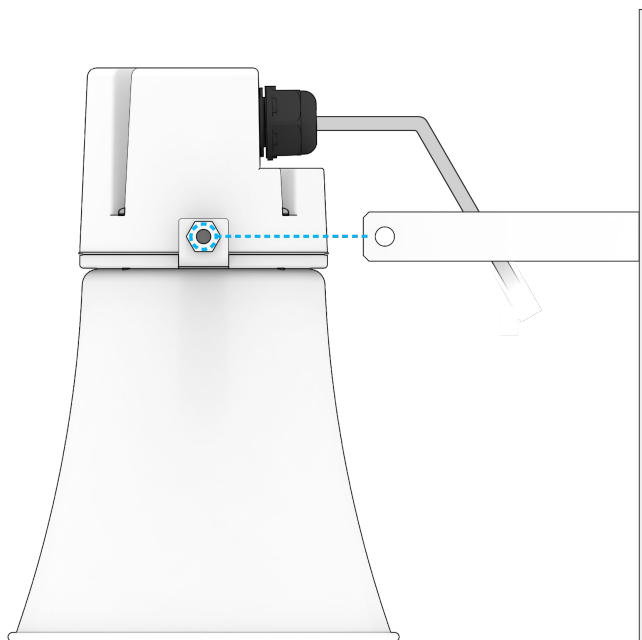
Scannez le code QR
sur le produit avec
un téléphone ou une
tablette pour
l'enregistrer facilement
sur votre compte
Command.

Installation

Fixation

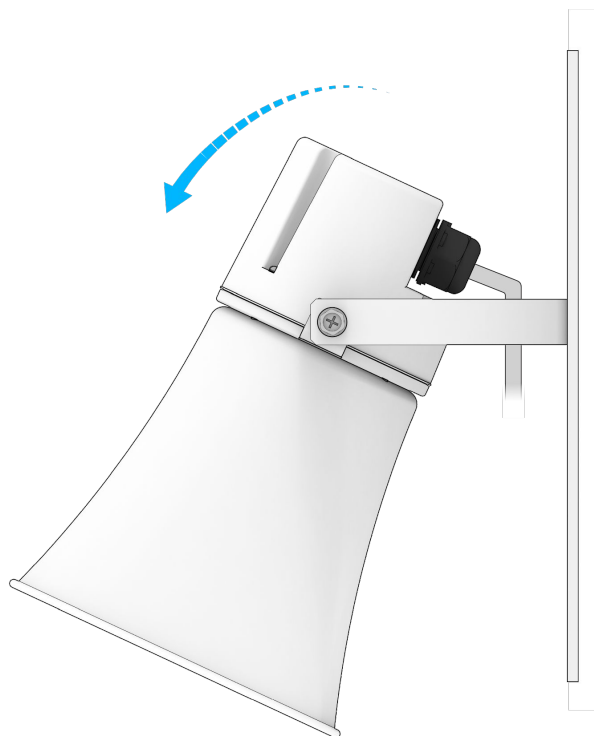
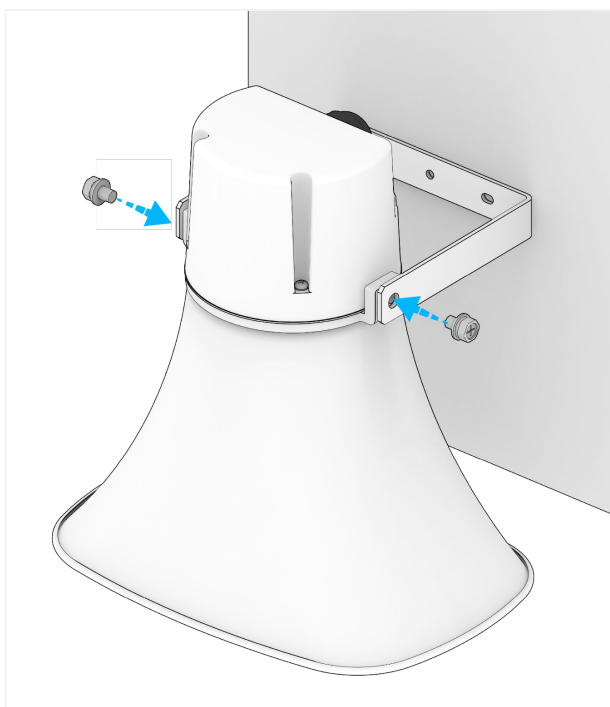
Alignez le haut-parleur avec le support de fixation.

Insérez les éléments de fixation (fournis) et serrez les vis à la main des deux côtés.



Régalez le haut-parleur à l'angle souhaité, puis serrez complètement les deux vis à l'aide d'un tournevis cruciforme n° 2.

Remarque : Veillez à incliner le pavillon vers le bas afin d'empêcher une accumulation d'eau à l'intérieur du haut-parleur.



Conformité du BZ11

Déclaration FCC	<p>Cet équipement a été testé et déclaré conforme aux limites d'un appareil numérique de classe A, conformément à la partie 15 des règles de la FCC. Ces limites sont conçues pour fournir une protection raisonnable contre les interférences nuisibles lorsque l'équipement est utilisé dans un environnement commercial. Cet équipement génère, utilise et peut émettre des fréquences radio et, s'il n'est pas installé et utilisé conformément au manuel d'instructions, peut créer des interférences nuisibles aux communications radio. L'utilisation de cet équipement dans une zone résidentielle est susceptible de provoquer des interférences nuisibles, auquel cas l'utilisateur devra y remédier à ses frais.</p>
Déclaration IC	<p>Le présent appareil est conforme aux CNR d'ISDE applicables aux appareils radio exempts de licence. Son utilisation est soumise aux deux conditions suivantes : (1) cet appareil ne doit pas provoquer d'interférences, et (2) il doit supporter toute interférence, même si ces interférences sont susceptibles d'en compromettre le fonctionnement.</p> <p>Le présent appareil est conforme aux CNR d'ISDE applicables aux appareils radio exempts de licence. Son utilisation est soumise aux deux conditions suivantes : (1) cet appareil ne doit pas provoquer d'interférences nuisibles, et (2) il doit supporter toute interférence, même si ces interférences sont susceptibles d'en compromettre le fonctionnement.</p>



Annexe

Assistance

Nous vous remercions d'avoir acheté ce produit Verkada. Si quelque chose ne fonctionne pas correctement ou si vous avez besoin d'aide, nous vous invitons à contacter notre équipe d'assistance technique, disponible 24 h/24 et 7 j/7.

Cordialement,
L'équipe Verkada
verkada.com/support

