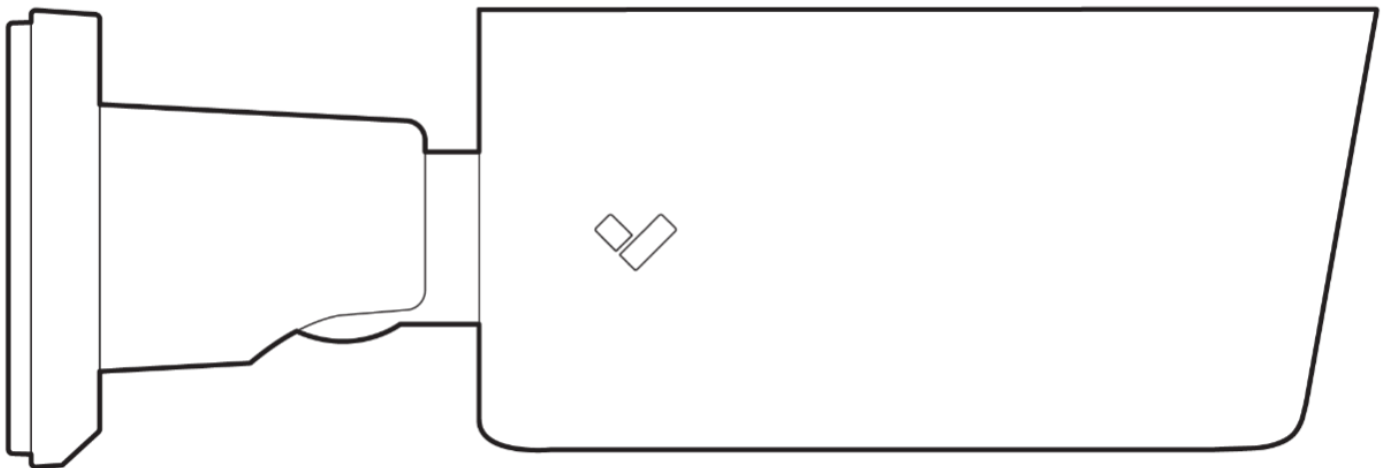


# Bullet Camera d'extérieur **CB52 CB62**



Document

## Informations sur le document

**v1.1** (13/10/2022)

(v1.0 publiée pour la première fois le 31/05/2022)

### Firmware

La version du firmware peut être vérifiée sur  
Verkada Command : [command.verkada.com](https://command.verkada.com).

### Accessoires

Retrouvez la liste des accessoires compatibles sur :  
<https://docs.verkada.com/docs/accessories-overview-fr.pdf>



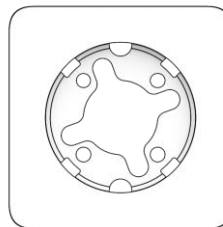
## Contenu de la boîte



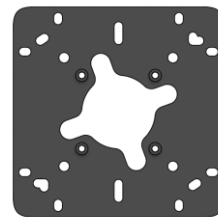
Caméra d'extérieur CD52/CB62



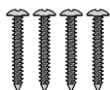
Plaque de fixation  
(fixée à la caméra)



Couvercle de  
l'adaptateur pour  
boîte de jonction



Plaque de fixation de  
l'adaptateur pour boîte  
de jonction



4 vis autotaraudeuses à bois  
4 × 30 à tête bombée et  
empreinte cruciforme  
Longueur : 30 mm, largeur : 9,4 mm



4 vis à métaux M4 × 8 à  
tête cylindrique bombée et  
empreinte cruciforme  
Longueur : 8 mm, largeur : 7 mm



Clé T25

## Ce dont vous avez besoin

- Une connexion internet
- Un commutateur PoE (Power over Ethernet) 802.3af ou un injecteur PoE (en cas de températures inférieures à -20 °C, utiliser un commutateur 802.3at)
- Un smartphone ou un ordinateur portable
- Un tournevis cruciforme n° 2 ou une visseuse électrique avec un embout cruciforme n° 2
- Un foret de 6,5 mm (1/4 pouce) pour les fixations murales
- Un foret de 3 mm (1/8 pouce) pour les avant-trous
- Une scie cloche de 25 mm (1 pouce) pour faire passer le presse-étoupe
- Un câble Ethernet Cat5 ou Cat6 d'un diamètre extérieur de 5,5-6,4 mm (0,2-0,25 pouce)

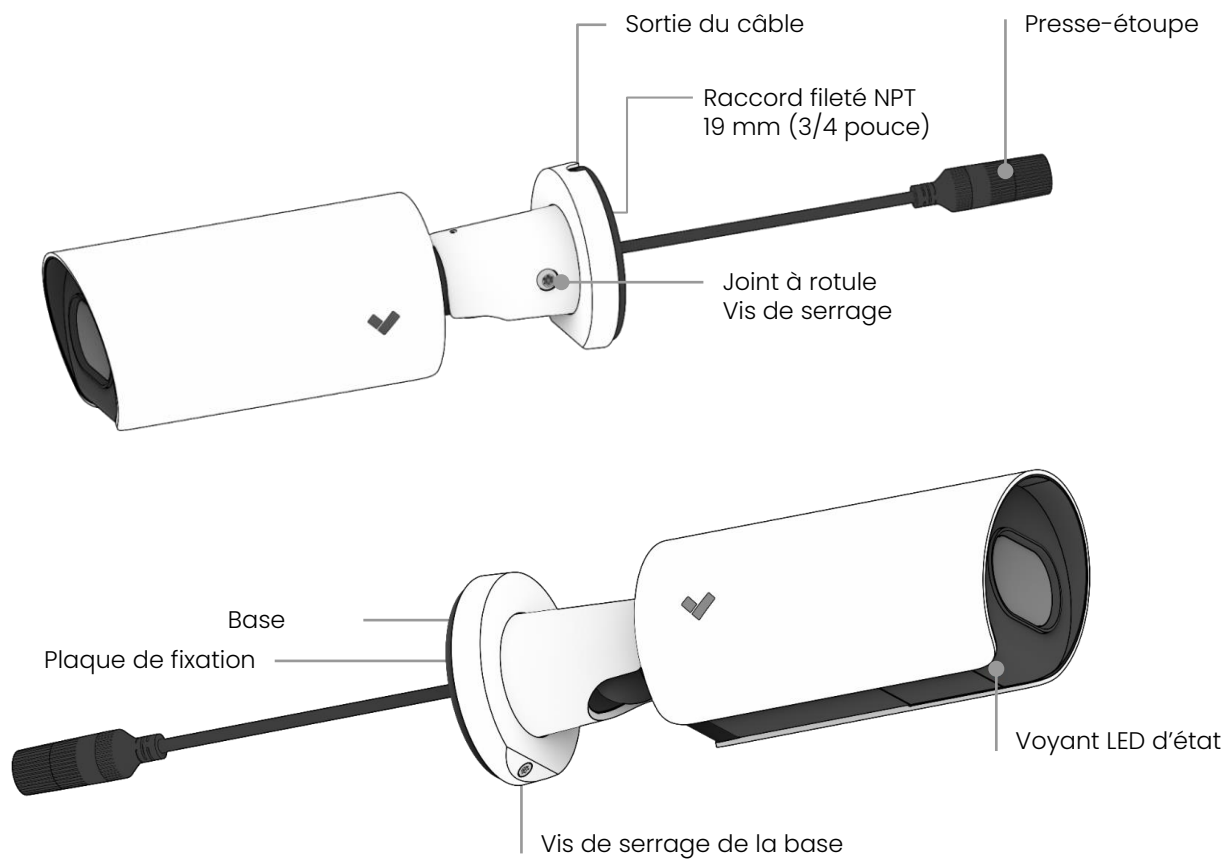
## Connexion

Pour faciliter l'enregistrement et la configuration, scannez le code QR sur le produit.

Si vous préférez enregistrer manuellement votre produit, veuillez vous rendre sur :

[verkada.com/start](http://verkada.com/start)

## Présentation



## Voyants LED

- **Orange fixe**  
La caméra est allumée et démarre.
- ☀️ **Orange clignotant**  
La caméra met à jour le firmware.
- ☀️ **Bleu clignotant**  
La caméra enregistre, mais ne peut pas atteindre le serveur.
- **Bleu fixe**  
La caméra fonctionne, est connectée et enregistre des données.

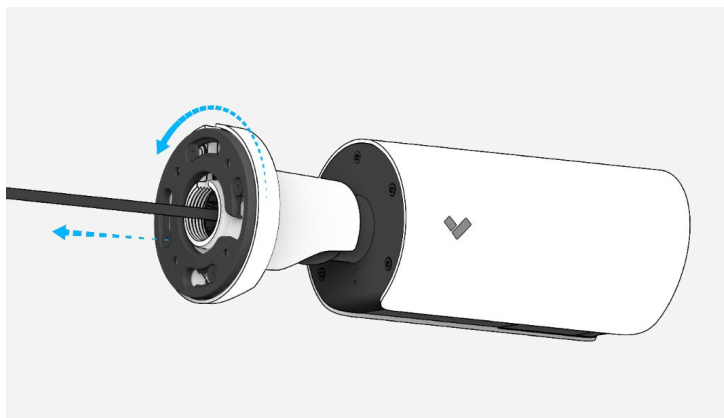
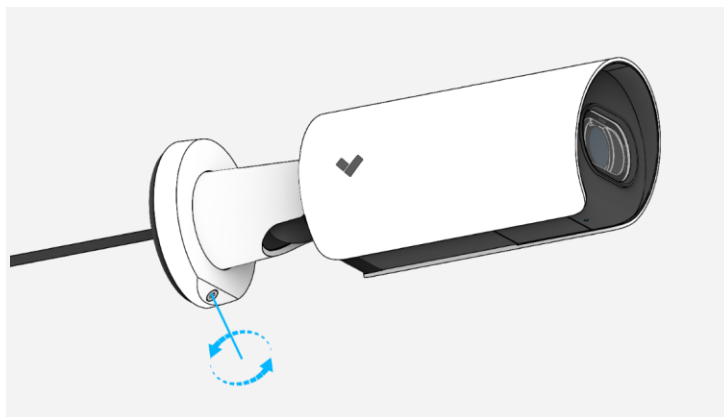
## Connexion

Pour séparer la plaque de fixation de la base, desserrez la vis de serrage de la base à l'aide de la clé T25 fournie.

La vis doit être sortie d'environ 5 mm (2 pouce) par rapport à la base. Ne retirez pas complètement la vis.

Tournez la plaque de fixation dans le sens inverse des aiguilles d'une montre, puis retirez-la de la base.

Insérez le câble Ethernet dans le port Ethernet. Pour faciliter l'enregistrement et la configuration de la caméra, scannez le code QR ou rendez-vous sur [www.verkada.com/start](http://www.verkada.com/start).



## Mise à la terre

**Pour raccorder le câble de terre à la caméra, procédez comme suit :**

Amenez un câble de terre 20 AWG ou plus doté d'une cosse ronde à l'arrière de l'appareil, comme indiqué sur le schéma.

Insérez une vis M4-0,7 × 6 mm (non incluse) à travers la cosse et vissez-la dans le point de mise à la terre fileté situé à l'arrière de l'appareil.

Fixez l'autre borne du câble de mise à la terre directement à un disjoncteur, à un piquet de terre ou à la terre.

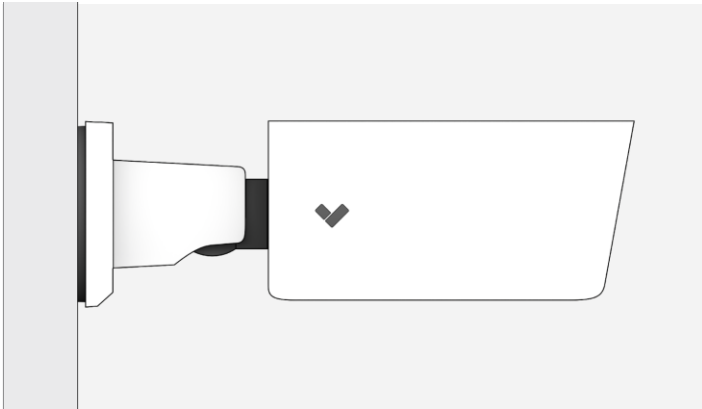
**Cet appareil est alimenté par PoE via un équipement de technologie de l'information homologué UL.**



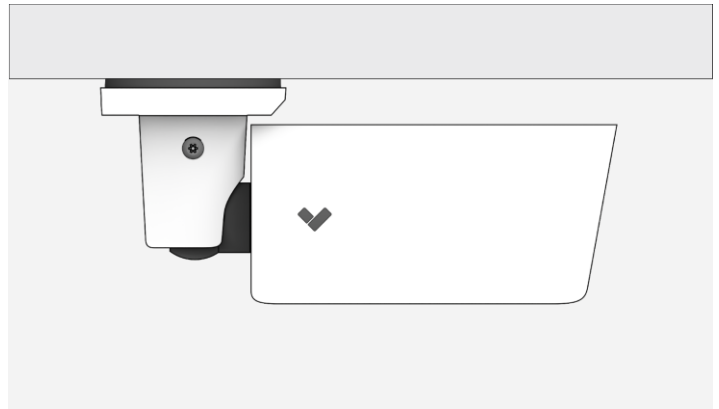
## Fixation 1/2

Fixez la caméra sur un mur ou un plafond. Placez la caméra entre 2,5 et 3 mètres au-dessus du sol.

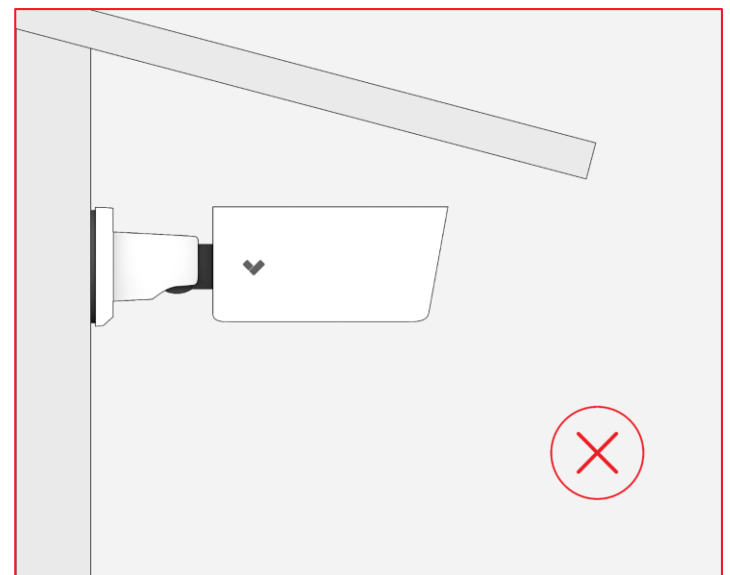
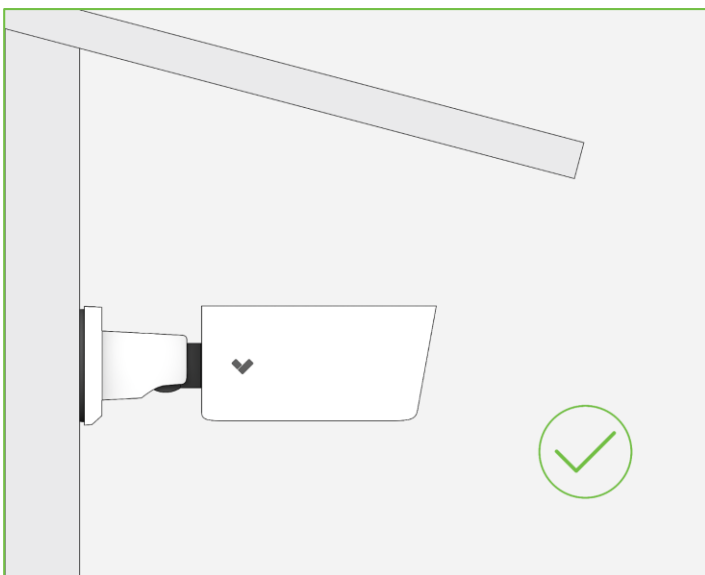
### Position de fixation murale



### Position de fixation au plafond



Pour une meilleure vision nocturne, évitez les porte-à-faux ou tout autre obstacle. Ces derniers peuvent refléter l'éclairage infrarouge de la caméra et réduire la clarté de l'image en mode nuit.



## Installation

### Fixation 2/2

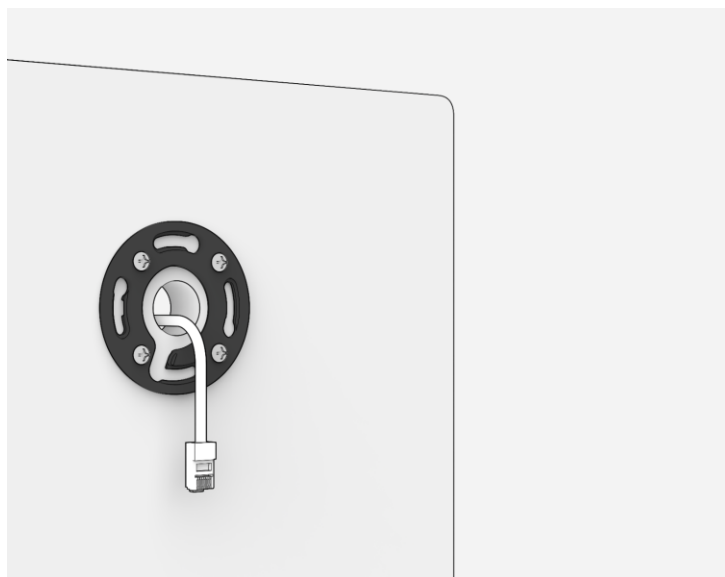
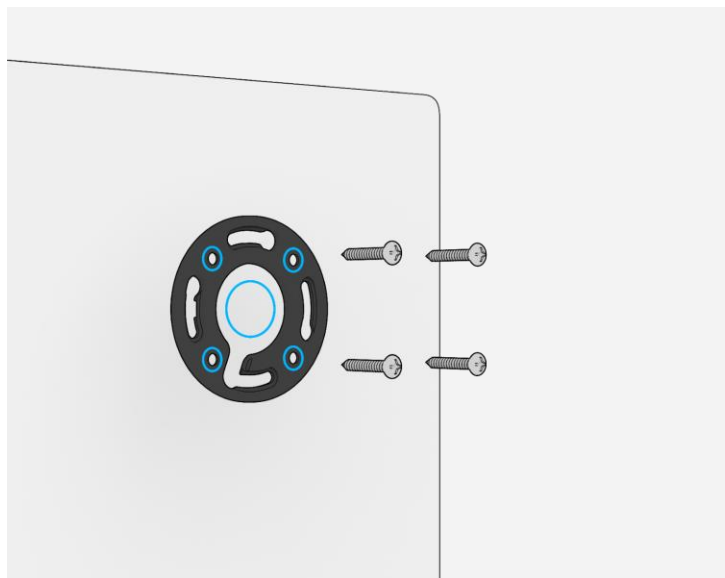
Pour un matériau solide comme le bois ou le métal, percez des avant-trous de 3 mm. Insérez les vis autotaraudeuses directement dans les avant-trous.

Percez un trou de 2,5 cm pour faire passer le câble Ethernet et le dongle.

Pour les cloisons sèches, le plâtre ou la maçonnerie, des chevilles d'ancrage peuvent être nécessaires.

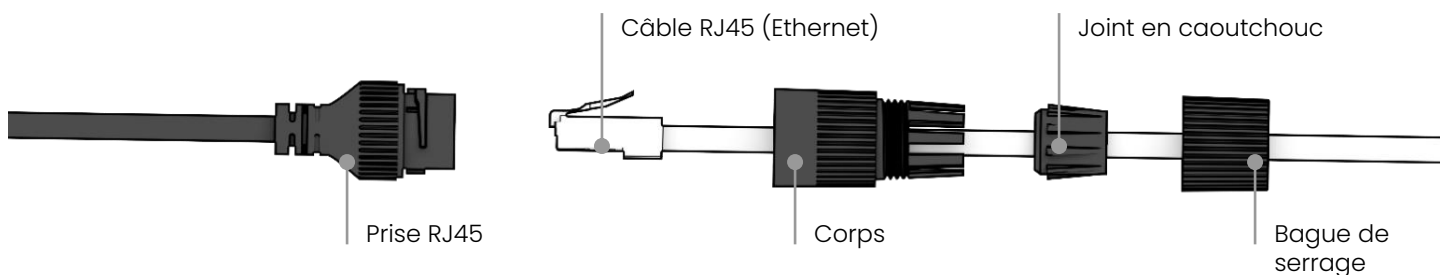
Faites passer le câble Ethernet par le centre de la plaque de fixation, puis serrez les vis pour la fixer à la surface.

Prévoyez suffisamment de mou au niveau du câble pour pouvoir manipuler la caméra en toute sécurité lors de l'installation du presse-étoupe.

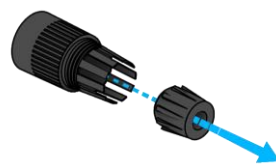




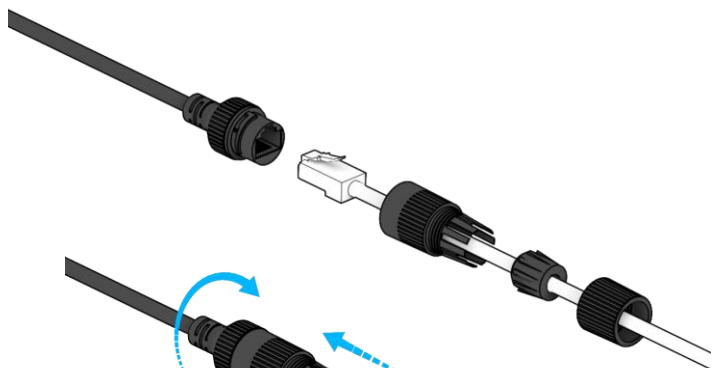
## Assemblage du presse-étoupe



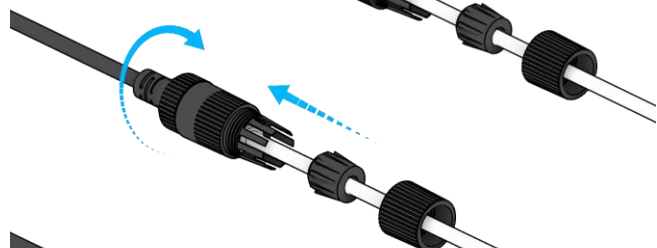
Avant l'assemblage, retirez le joint en caoutchouc du corps.



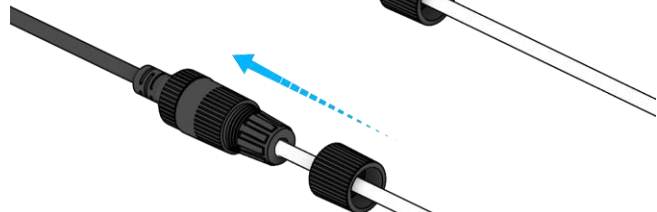
Enfilez les différents éléments du presse-étoupe sur le câble RJ45.



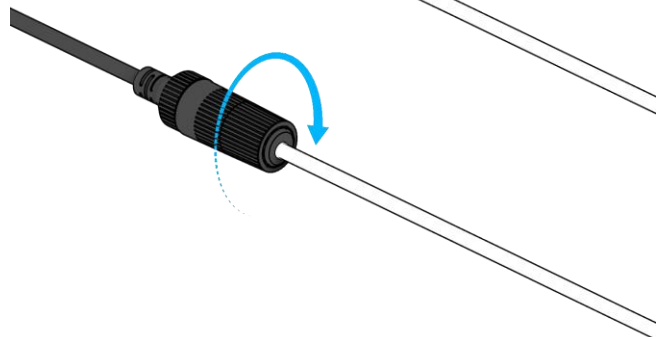
Insérez la fiche RJ45 dans la prise. Vissez le corps pour le fixer à la prise RJ45.



Insérez le joint en caoutchouc dans le corps.



Vissez la bague de serrage sur le corps.

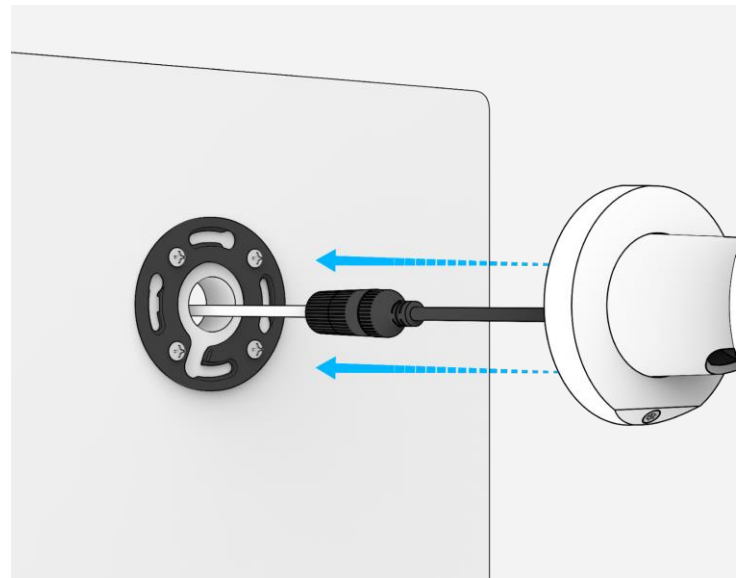


## Installation

### Fixation

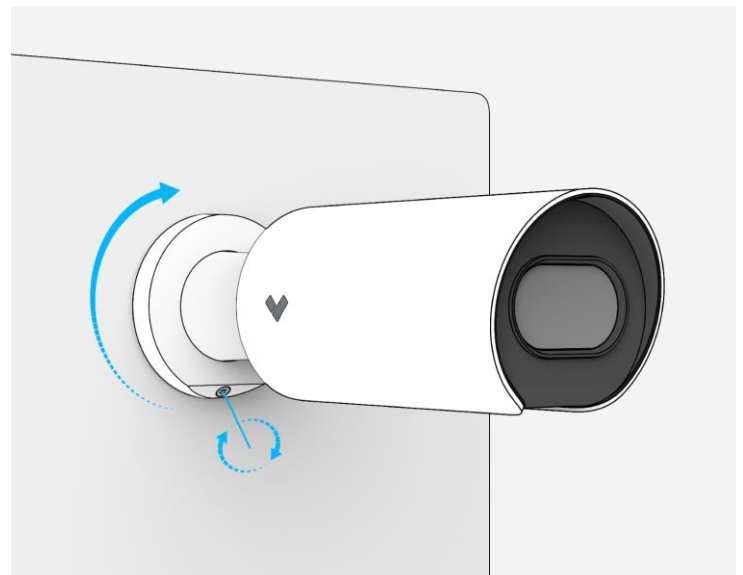
Alignez les encoches de la plaque de fixation avec les chevilles de fixation situées sous la base de la caméra CB52/CB62.

Faites passer le presse-étoupe à travers le mur.

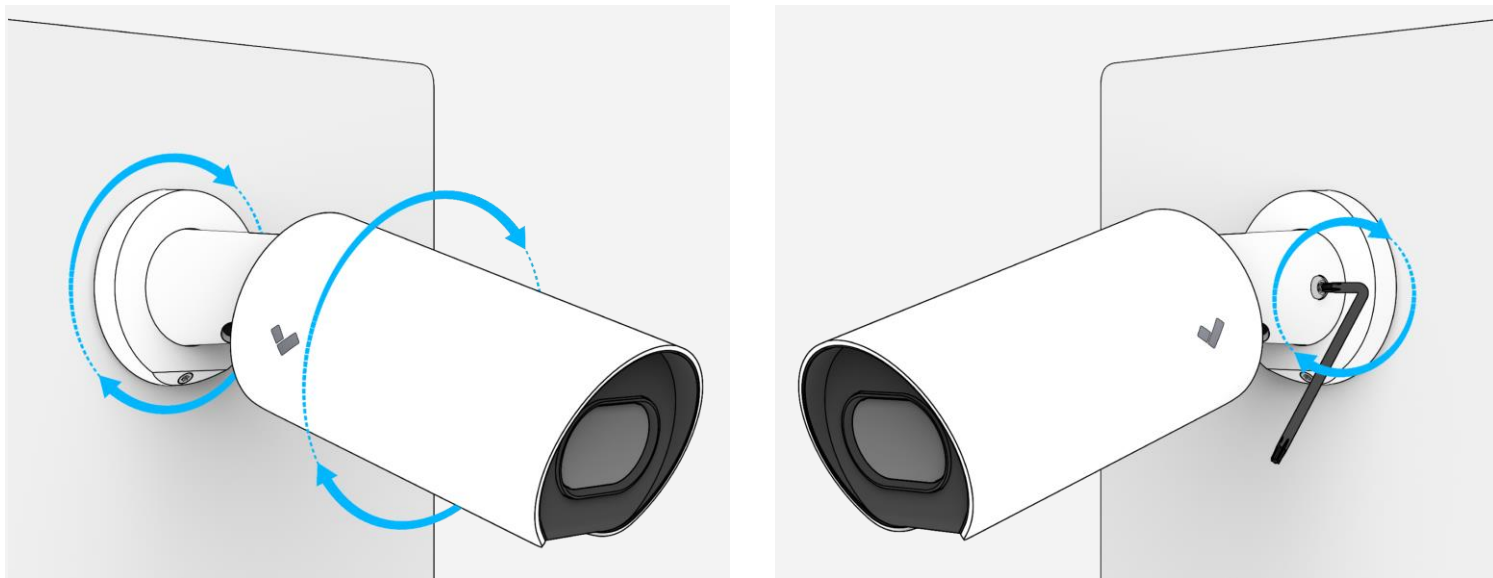


Emboîtez les chevilles de fixation dans les encoches, puis tournez la base dans le sens des aiguilles d'une montre jusqu'à ce qu'elle se verrouille solidement en place.

Une fois la base fixée, serrez la vis de la base à l'aide de la clé T25 fournie.



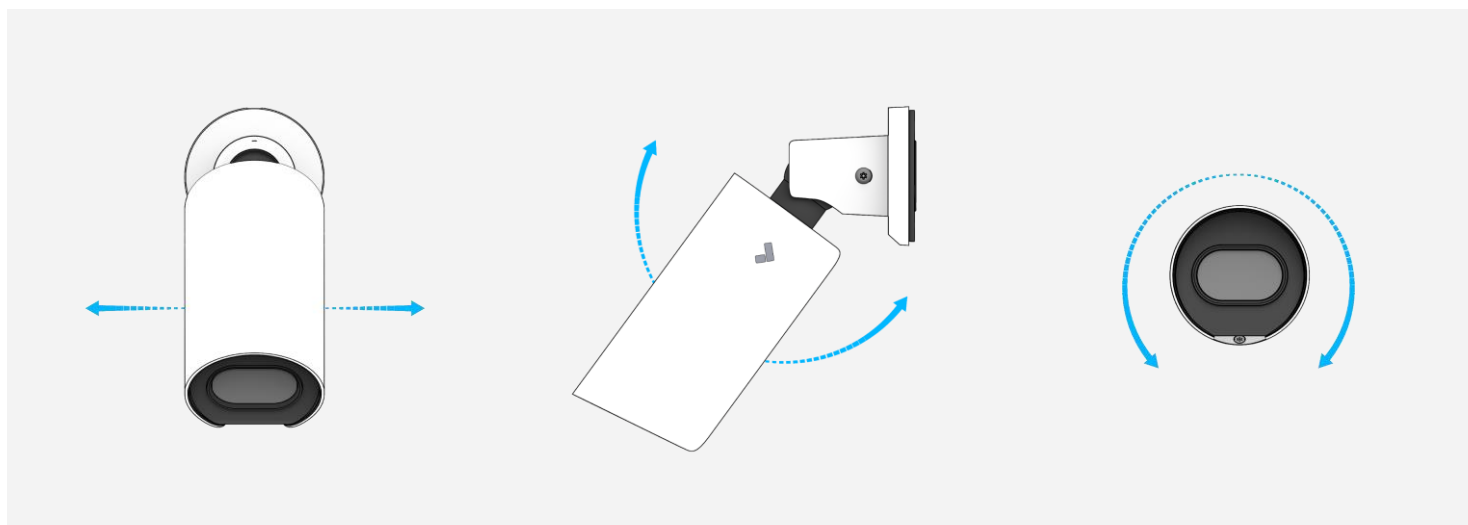
## Réglage



Réglez votre caméra à l'angle souhaité. Utilisez la diffusion en ligne pour confirmer l'orientation de l'image. L'image peut être retournée de 180 degrés en ligne dans Command.

Pour fixer la caméra en place, serrez la vis située sur le côté du support à l'aide de la clé T25. Cette opération permet de serrer le joint à rotule.

Pour fixer complètement l'appareil, tournez la clé T25 de 90 degrés et serrez fermement la vis.



**Panoramique**

**Inclinaison**

**Rotation**

## Conformité de la CB52/CB62

<b>Mise en garde</b>	<ol style="list-style-type: none"><li>1. Les travaux d'entretien et de réparation doivent toujours être effectués par du personnel technique qualifié. Débranchez l'appareil lorsque vous effectuez une tâche de maintenance.</li><li>2. Les méthodes de câblage utilisées pour le raccordement de l'équipement à la terre doivent être conformes au National Electrical Code (ANSI/NFPA 70) et au Code canadien de l'électricité, partie I, CSA C22.1.</li><li>3. Le produit doit être protégé et installé dans un endroit qui n'est pas facilement accessible et qui est à l'abri des chocs ou des fortes vibrations.</li><li>4. L'appareil doit uniquement être connecté aux réseaux PoE sans routage vers des installations extérieures.</li><li>5. Si l'appareil est alimenté par un adaptateur secteur, ce dernier doit être correctement mis à la terre.</li><li>6. Veuillez contacter des revendeurs certifiés pour obtenir des adaptateurs secteur.</li></ol>
<b>Adaptateur PoE</b>	Pour réduire les problèmes de sécurité potentiels, utilisez uniquement l'adaptateur PoE fourni avec le produit, un adaptateur PoE de remplacement fourni par Verkada ou un adaptateur PoE acheté auprès de Verkada.



Annexe

## Assistance

Nous vous remercions d'avoir acheté ce produit Verkada. Si quelque chose ne fonctionne pas correctement ou si vous avez besoin d'aide, nous vous invitons à nous contacter.

[verkada.com/fr/support](https://verkada.com/fr/support)

Cordialement, l'équipe Verkada

